

ПРИНЯТ:  
Педагогическим советом МБДОУ  
Пильнинский детский сад №3 «Буратино»  
Протокол № 4 от 12 апреля 2025 г.

УТВЕРЖДЕН:  
И.о.Заведующего МБДОУ  
Пильнинский детский сад №3 «Буратино»  
\_\_\_\_\_ О.П. Хозова  
14 апреля 2025

**ОТЧЕТ**  
**о результатах самообследования**  
**Муниципального бюджетного дошкольного образовательного учреждения**  
**Пильнинский детский сад №3 «Буратино»**  
**за 2024 год.**

### Общие сведения об образовательной организации

Наименование образовательной организации	Муниципальное бюджетное дошкольное образовательное учреждение Пильнинский детский сад № 3 «Буратино» (МБДОУ Пильнинский детский сад №3 «Буратино»)
Руководитель	Храмова Наталья Александровна
Адрес организации	607490, Россия, Нижегородская область, р. п. Пильна, ул. 40 лет Победы, д.3
Телефон	8 (831 92) 5 16 55
E - mail	ds3_pln@mail.52go
Адрес сайта	<a href="https://3buratino.tvoysadik.ru">https://3buratino.tvoysadik.ru</a>
Учредитель	Администрация Пильнинского муниципального округа Нижегородской области.  Организация находится в ведомственном подчинении структурного подразделения Администрации района - Управления образования, молодежной политики и спорта администрации Пильнинского муниципального района Нижегородской области
Лицензия	На право ведения образовательной деятельности, серия 52Л01, №0003406 , регистрационный № 115 от 29.01.2016г.; срок действия лицензии бессрочный
Дата создания	2 ноября 1981г

Муниципальное бюджетное дошкольное образовательное учреждение Пильнинский детский сад № 3 «Буратино» (далее – МБДОУ) расположено в жилом районе поселка вдали от производящих предприятий.

Здание МБДОУ построено по типовому проекту. Общая площадь здания 1212,6 кв.м.

Цель деятельности МБДОУ – осуществление образовательной деятельности по реализации образовательных программ дошкольного образования.

Предметом деятельности МБДОУ является формирование общей культуры, развитие физических, интеллектуальных, нравственных, эстетических и личностных качеств, формирование предпосылок учебной деятельности, сохранение и укрепление здоровья воспитанников.

Пятидневная рабочая неделя, с понедельника по пятницу. Длительность пребывания детей в группах – 10,5 часов. Режим работы групп – с 07.15 до 17. 45час. Выходные дни – суббота, воскресенье, а также нерабочие праздничные дни в соответствии с трудовым законодательством Российской Федерации. Продолжительность рабочего дня, непосредственно предшествующего нерабочему праздничному дню, уменьшается на один час.

### Аналитическая часть

#### I. Оценка образовательной деятельности

Образовательная деятельность в Детском саду организована в соответствии с Федеральным законом от 29.12.2012 № 273-ФЗ «Об образовании в Российской Федерации», федеральным государственным образовательным стандартом дошкольного

образования, утвержденным приказом Минобрнауки России от 17.10.2013 № 1155 (далее – ФГОС ДО).

Детский сад функционирует в соответствии с требованиями СП 2.4.3648-20 «Санитарно-эпидемиологические требования к организациям воспитания и обучения, отдыха и оздоровления детей и молодежи» и требованиями СанПиН 1.2.3685-21 «Гигиенические нормативы и требования к обеспечению безопасности и (или) безвредности для человека факторов среды обитания».

Образовательная деятельность ведется на основании утвержденной основной образовательной программы дошкольного образования (далее – ООП ДО), которая составлена в соответствии с ФГОС ДО, федеральной образовательной программы дошкольного образования, утвержденной приказом Минпросвещения России от 25.11.2022 № 1028 (далее – ФОП ДО), санитарно-эпидемиологическими правилами и нормативами.

Детский сад посещают 89 воспитанников в возрасте от 2 до 7 лет. В Детском саду сформировано 6 групп общеразвивающей направленности. Из них:

- группа раннего возраста – 12 детей
- младшая группа – 15 детей
- средняя группа - 18 детей
- старшая группа - 20 ребенка
- подготовительная к школе группа - 13 ребенка
- подготовительная к школе группа - 10 ребенка

### **Воспитательная работа**

Воспитательная работа Детского сада строится на основе рабочей программы воспитания и календарного плана воспитательной работы, которые являются частью основной образовательной программы дошкольного образования. С 1 сентября 2024 года календарный план воспитательной работы скорректировали согласно Перечню мероприятий, рекомендуемых к реализации в рамках календарного плана воспитательной работы на 2024/2025 учебный год (утвержден Минпросвещения 30.08.2024 № АБ-2348/06).

По итогам мониторинга за 2024 год родители (законные представители) воспитанников выражают удовлетворенность воспитательным процессом в Детском саду, что отразилось на результатах анкетирования, проведенного 20.12.2024. Вместе с тем, родители высказали пожелания по введению мероприятий в календарный план воспитательной работы Детского сада, например — проводить осенние и зимние спортивные мероприятия на открытом воздухе совместно с родителями. Предложения родителей будут рассмотрены и при наличии возможностей Детского сада включены в календарный план воспитательной работы на второе полугодие 2025 года.

Чтобы выбрать стратегию воспитательной работы, в 2024 году проводился ежегодный анализ состава семей воспитанников.

### **Характеристика семей по составу**

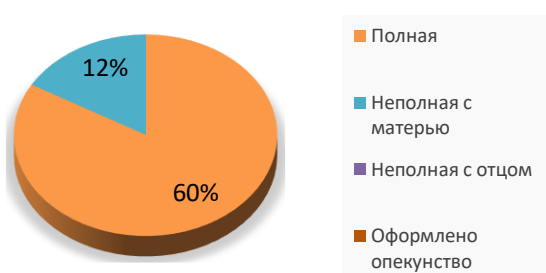
Состав семьи	Количество семей	Процент от общего
--------------	------------------	-------------------

		количества семей воспитанников
Полная	54	60%
Неполная с матерью	11	12%
Неполная с отцом	0	0%
Оформлено опекунов	0	0%

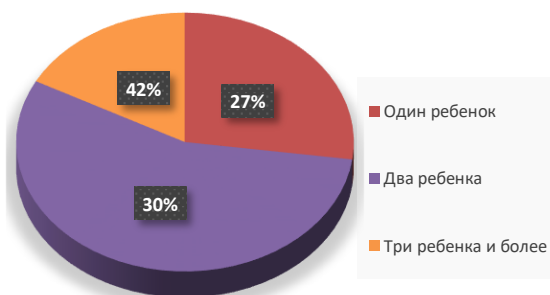
### Характеристика семей по количеству детей

Количество детей в семье	Количество семей	Процент от общего количества семей воспитанников
Один ребенок	24	27%
Два ребенка	37	42%
Три ребенка и более	27	30%

### Характеристика семей по составу



### Характеристика семей по количеству детей



Воспитательная работа Детского сада строится с учетом индивидуальных особенностей детей, с использованием разнообразных форм и методов, в тесной взаимосвязи воспитателей, специалистов и родителей. Детям из неполных семей уделяется большее внимание в первые месяцы после зачисления в Детский сад.

Во исполнение указа Президента РФ от 22.11.2023 № 875 в 2024 году в Детском саду реализовывались мероприятия, приуроченные к Году семьи.

Тематические мероприятия Года семьи предусматривали взаимодействие со всеми участниками образовательных отношений. Так, с воспитанниками проводили «семейный» блок занятий познавательного цикла в формате бесед и дискуссий по следующим тематикам:

- «Моя семья: генеалогическое древо, члены семьи»;
- «Семья в сказках: отношение детей к родителям, отношения братьев и сестер»;
- Семейная конференция «Диалог с семьей»

Для взаимодействия с родителями реализовывали совместный проект «Моя семья». В рамках него предусмотрели микро форматы участия:

- составление рассказов на тему: «Моя семья», «С кем я живу», «Моя комната», «Мое любимое занятие», «Чем я люблю заниматься в детском саду и дома», «Каким я хочу стать», «Как я помогаю дома»;
- совместное создание герба семьи, оформление генеалогического древа;
- выпуск семейной газеты «В здоровом теле – здоровый дух».

### Дополнительное образование

В детском саду в 2023 году дополнительные общеразвивающие программы реализовывались в форме сетевого взаимодействия по двум направлениям: физкультурно-оздоровительному и техническому

Направленность/наименование программы	Форма организации	Возраст	Год, количество воспитанников	
			2021	2022
Робототехника	Кружок	6-7 лет	15	15
Физкультурно-оздоровительная	Растишка	5–7 лет	30	30

Вывод: все нормативные локальные акты в части содержания, организации образовательного процесса в детском саду имеются в наличии. Все возрастные группы укомплектованы полностью. В 2021/22 учебном году в детском саду организованы дополнительные образовательные услуги – по техническому и физкультурно-оздоровительному развитию детей. Образовательная деятельность в ДОО в течение отчетного периода осуществлялась в соответствии с требованиями действующего законодательства.

## II. Оценка системы управления организации

Управление Детским садом осуществляется в соответствии с действующим законодательством и уставом Детского сада.

Управление Детским садом строится на принципах единоначалия и коллегиальности. Коллегиальными органами управления являются: управляющий совет, педагогический совет, общее собрание работников. Единоличным исполнительным органом является руководитель — заведующий.

Органы управления, действующие в Детском саду

Наименование органа	Функции
Заведующий	Контролирует работу и обеспечивает эффективное взаимодействие структурных подразделений организации, утверждает штатное расписание, отчетные документы организации, осуществляет общее руководство Детским садом

Управляющий совет	<p>Рассматривает вопросы:</p> <ul style="list-style-type: none"> <li>• развития образовательной организации;</li> <li>• финансово-хозяйственной деятельности;</li> <li>• материально-технического обеспечения</li> </ul>
Педагогический совет	<p>Осуществляет текущее руководство образовательной деятельностью Детского сада, в том числе рассматривает вопросы:</p> <ul style="list-style-type: none"> <li>• развития образовательных услуг;</li> <li>• регламентации образовательных отношений;</li> <li>• разработки образовательных программ;</li> <li>• выбора учебников, учебных пособий, средств обучения и воспитания;</li> <li>• материально-технического обеспечения образовательного процесса;</li> <li>• аттестации, повышении квалификации педагогических работников;</li> <li>• координации деятельности методических объединений</li> </ul>
Общее собрание работников	<p>Реализует право работников участвовать в управлении образовательной организацией, в том числе:</p> <ul style="list-style-type: none"> <li>• участвовать в разработке и принятии коллективного договора, Правил трудового распорядка, изменений и дополнений к ним;</li> <li>• принимать локальные нормативные акты, которые регламентируют деятельность образовательной организации и связаны с правами и обязанностями работников;</li> <li>• разрешать конфликтные ситуации между работниками и администрацией образовательной организации;</li> <li>• вносить предложения по корректировке плана мероприятий организации, совершенствованию ее работы и развитию материальной базы</li> </ul>

Структура и система управления соответствуют специфике деятельности Детского сада.

### III. Оценка содержания и качества подготовки обучающихся

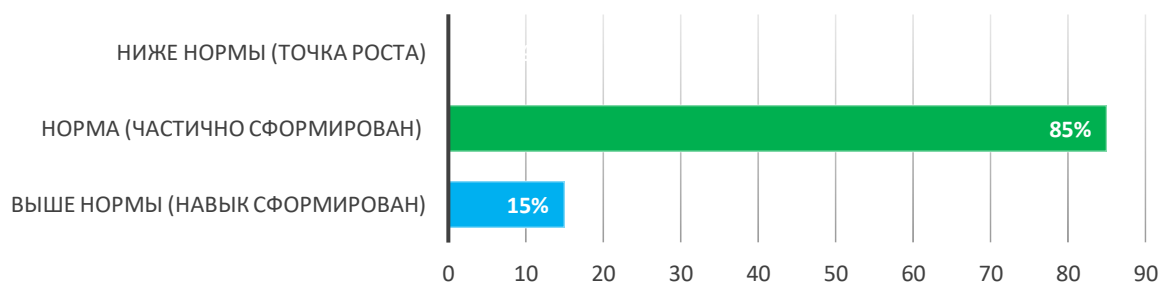
Уровень развития детей анализируется по итогам педагогической диагностики. Формы проведения диагностики:

- диагностические занятия (по каждому разделу программы);
- диагностические срезы;
- наблюдения, итоговые занятия.

Разработаны диагностические карты освоения ООП ДО в каждой возрастной группе. Карты включают анализ уровня развития воспитанников в рамках целевых ориентиров дошкольного образования и качества освоения образовательных областей. Результаты качества освоения ООП ДО на конец 2024 года выглядят следующим образом:

Уровень развития воспитанников в рамках целевых ориентиров	Выше нормы		Норма		Ниже нормы		Итого	
	Кол-во	%	Кол-во	%	Кол-во	%	Кол-во	% воспитанников в пределе нормы
Качество освоения образовательных областей	13	15%	76	85%	0	0%	89	100%

### Результаты освоения ООП МБДОУ на конец 2024 г.



В июне 2024 года педагоги Детского сада проводили обследование воспитанников подготовительной группы на предмет оценки сформированности предпосылок к учебной деятельности в количестве 23 человека. Задания позволили оценить уровень сформированности предпосылок к учебной деятельности: возможность работать в соответствии с фронтальной инструкцией (удержание алгоритма деятельности), умение самостоятельно действовать по образцу и осуществлять контроль, обладать определенным уровнем работоспособности, а также вовремя остановиться в выполнении того или иного задания и переключиться на выполнение следующего, возможностей распределения и переключения внимания, работоспособности, темпа, целенаправленности деятельности и самоконтроля.

Результаты педагогического анализа показывают преобладание детей с высоким и средним уровнями развития при прогрессирующей динамике на конец учебного года, что говорит о результативности образовательной деятельности в Детском саду.

#### IV. Оценка организации учебного процесса (воспитательно-образовательного процесса)

В основе образовательного процесса в Детском саду лежит взаимодействие педагогических работников, администрации и родителей. Основными участниками образовательного процесса являются дети, родители, педагоги.

Основные форма организации образовательного процесса:

- совместная деятельность педагогического работника и воспитанников в рамках организованной образовательной деятельности по освоению основной общеобразовательной программы;
- самостоятельная деятельность воспитанников под наблюдением педагогического работника.

Занятия в рамках образовательной деятельности ведутся по подгруппам. Продолжительность занятий соответствует СанПиН 1.2.3685-21 и составляет:

- в группах с детьми от 1,5 до 3 лет — до 10 мин;
- в группах с детьми от 3 до 4 лет — до 15 мин;
- в группах с детьми от 4 до 5 лет — до 20 мин;
- в группах с детьми от 5 до 6 лет — до 25 мин;
- в группах с детьми от 6 до 7 лет — до 30 мин.

Между занятиями в рамках образовательной деятельности предусмотрены перерывы продолжительностью не менее 10 минут.

Основной формой занятия является игра. Образовательная деятельность с детьми строится с учётом индивидуальных особенностей детей и их способностей. Выявление и развитие способностей воспитанников осуществляется в любых формах образовательного процесса.

В Детском саду для решения образовательных задач используются как новые формы организации процесса образования (проектная деятельность, образовательная ситуация, образовательное событие, обогащенные игры детей в центрах активности, проблемно-обучающие ситуации в рамках интеграции образовательных областей и другое), так и традиционных (фронтальные, подгрупповые, индивидуальные занятий).

Занятие рассматривается как дело, занимательное и интересное детям, развивающее их; деятельность, направленная на освоение детьми одной или нескольких образовательных областей, или их интеграцию с использованием разнообразных педагогически обоснованных форм и методов работы, выбор которых осуществляется педагогом.

Во исполнение постановления Правительства РФ от 11.10.2023 № 1678 в сентябре 2024 года проведен мониторинг информационной-образовательной среды организации. По итогам выявили, что педагоги и обучающиеся обеспечены необходимым оборудованием, а также созданы требуемые условия для реализации образовательной программы дошкольного образования (ее частей) с помощью электронных средств обучения и цифрового образовательного контента.

Электронное обучение воспитанников организуется в группах старше 5 лет в соответствии с нормами СП 2.4.3648-20 и СанПиН 1.2.3685-21. При объективной необходимости может вводиться временное дистанционное обучение воспитанников с дополнительной консультацией их родителей (законных представителей).

В 2024 году в Детский сад поступило 2 воспитанников из семей участников специальной военной операции (далее – СВО). В связи с этим организовали работу по их сопровождению в соответствии с Алгоритмом, направленным письмом Минпросвещения России от 11.08.2023 № АБ-3386/07).

## **V. Оценка качества кадрового обеспечения**

МБДОУ всего работают 26 сотрудников. Педагогический коллектив МБДОУ насчитывает 10 педагогов и специалистов, из них:

Старший воспитатель – 1

Воспитатели – 8



Специалисты:

- учитель-логопед -1;

**Характеристика педагогических кадров:**

**Стаж педагогических работников**

Наименование показателей	Число полных лет по состоянию на 1 января 2023года									
	молоче 25 лет	25–29	30–34	35–39	40–44	45–49	50–54	55–59	60–64	65 и более
Численность педагогических работников	1	3		1	1	1	1		1	
В том числе: воспитатели	1	3			1	1			1	
учителя-логопеды							1			
Старший воспитатель				1						

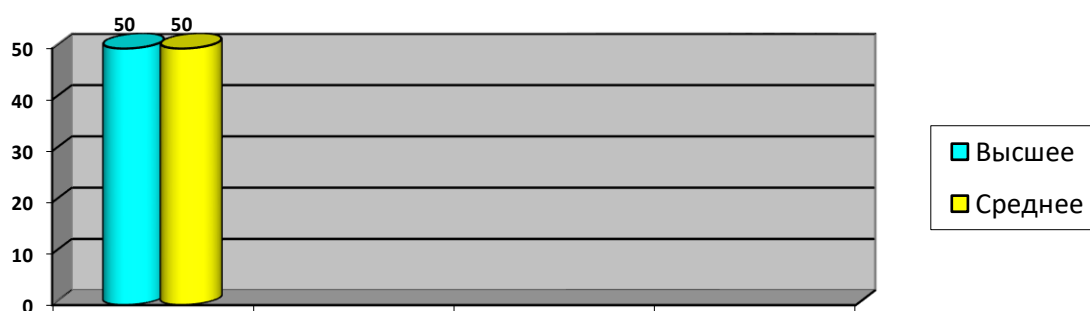
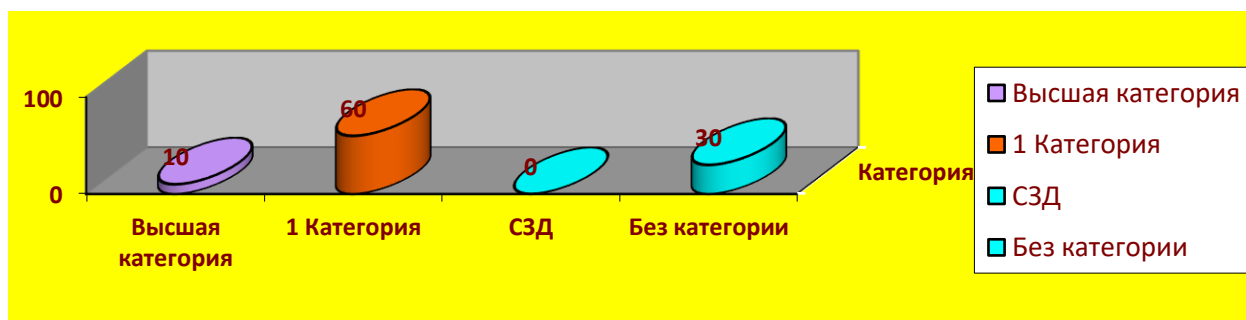
Наименование показателей	Все работники	в том числе имеют общий стаж работы, лет						из численности работников	в том числе имеют педагогический стаж работы, лет					
		до 3	от 3 до 5	от 5 до 10	от 10 до 15	от 15 до 20	20 и более		до 3	от 3 до 5	от 5 до 10	от 10 до 15	от 15 до 20	20 и более
Численность педагогических работников – всего	10	1	0	4	0	0	4	9	4	0	1	0	2	2

**Образование педагогических работников**

Образование.	Количественный состав	Процентное отношение
Высшее	5	50%
Средне - специальное	5	50%

**Квалификация педагогических работников**

Звания и категории.	Количественный состав.	Процентное отношение.
Высшая категория	1	10%
1 категория	6	60%
Соответствие занимаемой должности	0	0%
без категории	3	30%



В 2024 году приняли на работу 1 студента на должность физический инструктор. Это позволило «закрыть» имеющиеся вакантные должности в штатном расписании, перераспределить нагрузку педагогов. Для успешной адаптации студентов назначили наставников из числа опытных педагогов.

Педагоги постоянно повышают свой профессиональный уровень, эффективно участвуют в работе методических объединений, знакомятся с опытом работы своих коллег и других дошкольных учреждений, а также саморазвиваются. Все это в комплексе дает хороший результат в организации педагогической деятельности и улучшении качества образования и воспитания дошкольников.

В 2024 году педагоги Детского сада совместно с воспитанниками приняли участие:

на муниципальном уровне

- в муниципальном фестивале Всероссийского физкультурно-спортивного комплекса «Готов к труду и обороне» ГТО среди воспитанников детских садов
- в кроссе «ЗОЛОТАЯ ОСЕНЬ», в рамках Всероссийского Дня бега «Кросс наций»
- в конкурсе «Лучшие няни»
- в спортивном фестивале среди детских садов «Малышиада»
- в конкурсе чтецов «Детство – это свет и радость»
- в конкурсе Нижегородской области «Новогодний переполох»
- в открытом окружном многожанровом фестивале – конкурса детского и юношеского творчества «Радуга талантов»

-в епархиальном туре фестиваля –конкурса православной культуры и творчества «Пасхальная радость»

на региональном уровне

-в областном Параде Победы для воспитанников дошкольных образовательных организаций

-в региональном этапе Всероссийского конкурса игрушек-кормушек «Эколята – друзья пернатых»

- во Всероссийском конкурсе детско-юношеского творчества по пожарной безопасности «Неопалимая Купина»

- IV международного чемпионата «СтартПрофи»

педагоги участвовали:

- в интеллектуально-развивающей игре «Что? Где? Когда?»

## **VI. Оценка учебно-методического и библиотечно-информационного обеспечения**

В Детском саду библиотека является составной частью методической службы. Библиотечный фонд располагается в методическом кабинете, кабинетах специалистов, группах детского сада. Библиотечный фонд представлен методической литературой по всем образовательным областям основной общеобразовательной программы, детской художественной литературой, периодическими изданиями, а также другими информационными ресурсами на различных электронных носителях. В каждой возрастной группе имеется банк необходимых учебно-методических пособий, рекомендованных для планирования воспитательно-образовательной работы в соответствии с обязательной частью ООП ДО.

Оборудование и оснащение методического кабинета достаточно для реализации образовательных программ. В методическом кабинете созданы условия для возможности организации совместной деятельности педагогов. Кабинет достаточно оснащен техническим и компьютерным оборудованием. Программное обеспечение — позволяет работать с текстовыми редакторами, интернет-ресурсами, фото-, видеоматериалами, графическими редакторами.

Информационное обеспечение Детского сада включает:

- информационно-телекоммуникационное оборудование — в 2024 году пополнилось 6 принтерами;
- программное обеспечение — позволяет работать с текстовыми редакторами, интернет-ресурсами, фото-, видеоматериалами, графическими редакторами.

## **VII. Оценка материально-технической базы**

В МБДОУ сформирована материально-техническая база для реализации образовательных программ, жизнеобеспечения и развития детей.

В детском саду оборудованы помещения:

- групповые помещения – 7;
- кабинет заведующего – 1;
- методический кабинет – 1;
- музыкально-физкультурный зал – 1;
- пищеблок – 1;
- прачечная – 1;

- медицинский кабинет – 1;
- логопедический кабинет - 1;
- сенсорная комната- 1.

При создании предметно-развивающей среды воспитатели учитывают возрастные, индивидуальные особенности детей своей группы. Оборудованы групповые комнаты, включающие игровую, познавательную, обеденную зоны.

В 2024 году в Детском саду выполнен комплекс работ по ремонту фасада, ограждения в туалетной комнате и раздаточной группы раннего возраста. Установили домофон и поменяли систему оповещения.

Ежегодно в здании проводится косметический ремонт (покраска панелей, плинтусов в группах и раздевалках, а также лестничных пролетах и служебных помещений).

Необходимо заменить систему АПС.

Материально-техническое состояние Детского сада и территории соответствует действующим санитарным требованиям к устройству, содержанию и организации режима работы в дошкольных организациях, правилам пожарной безопасности, требованиям охраны труда.

По итогам выявлено: РППС учитывает особенности реализуемой ООП ДО. В каждой возрастной группе имеется достаточное количество современных развивающих пособий и игрушек. В каждой возрастной группе РППС обладает свойствами открытой системы и выполняет образовательную, развивающую, воспитывающую, стимулирующую функции.

### **VIII. Оценка функционирования внутренней системы оценки качества образования**

В Детском саду утверждено положение о внутренней системе оценки качества образования от 26.08.2020 г. Мониторинг качества образовательной деятельности в 2024 году показал хорошую работу педагогического коллектива по всем показателям.

Состояние здоровья и физического развития воспитанников удовлетворительные 99 процентов детей успешно освоили образовательную программу дошкольного образования в своей возрастной группе. Воспитанники подготовительных групп показали хорошие показатели готовности к школьному обучению.

Состояние здоровья и физического развития воспитанников удовлетворительные. 99 процентов детей успешно освоили образовательную программу дошкольного образования в своей возрастной группе. Воспитанники подготовительных групп показали высокие показатели готовности к школьному обучению. В течение года воспитанники Детского сада успешно участвовали в конкурсах и мероприятиях различного уровня.

В период с 12.10.2024 по 20.12.2024 проводилось анкетирование 85 родителей, получены следующие результаты:

- доля получателей услуг, положительно оценивающих доброжелательность и вежливость работников организации, — 94 %;
- доля получателей услуг, удовлетворенных компетентностью работников организации, — 80 %;

- доля получателей услуг, удовлетворенных материально-техническим обеспечением организации, — 79 %;
- доля получателей услуг, удовлетворенных качеством предоставляемых образовательных услуг, — 91 %;
- доля получателей услуг, которые готовы рекомендовать организацию родственникам и знакомым, — 98 %.

Анкетирование родителей показало высокую степень удовлетворенности качеством реализации образовательных программ и предоставляемых услуг по присмотру и уходу за воспитанниками.

### Результаты анализа показателей деятельности организации

Данные приведены по состоянию на 30.12.2024.

Показатели	Единица измерения	Количество
<b>Образовательная деятельность</b>		
Общее количество воспитанников, которые обучаются по программе дошкольного образования в том числе обучающиеся:	человек	89
в режиме полного дня (8–12 часов)		89
в режиме кратковременного пребывания (3–5 часов)		0
в семейной дошкольной группе		0
по форме семейного образования с психолого-педагогическим сопровождением, которое организует Детский сад		0
Общее количество воспитанников в возрасте до трех лет	человек	12
Общее количество воспитанников в возрасте от трех до восьми лет	человек	77
Количество (удельный вес) детей от общей численности воспитанников, которые получают услуги присмотра и ухода, в том числе в группах:	человек (процент)	
8—12-часового пребывания		89 (100%)
12—14-часового пребывания		0 (0%)
круглосуточного пребывания		0 (0%)
Численность (удельный вес) воспитанников с ОВЗ от общей численности воспитанников, которые получают услуги:	человек (процент)	
по коррекции недостатков физического, психического развития		0 (0%)
обучению по образовательной программе дошкольного образования		0 (0%)

присмотру и уходу		0 (0%)
Средний показатель пропущенных по болезни дней на одного воспитанника	день	35
Общая численность педработников, в том числе количество педработников:	человек	10
с высшим образованием		5
высшим образованием педагогической направленности (профиля)		4
средним профессиональным образованием		2
средним профессиональным образованием педагогической направленности (профиля)		0
Количество (удельный вес численности) педагогических работников, которым по результатам аттестации присвоена квалификационная категория, в общей численности педагогических работников, в том числе:	человек (процент)	10 (%)
с высшей		1 (10%)
первой		6 (60%)
Количество (удельный вес численности) педагогических работников в общей численности педагогических работников, педагогический стаж работы которых составляет:	человек (процент)	
до 5 лет		4 (40%)
больше 30 лет		2 20(%)
Количество (удельный вес численности) педагогических работников в общей численности педагогических работников в возрасте:	человек (процент)	
до 30 лет		2 (20%)
от 55 лет		2 (20%)
Численность (удельный вес) педагогических и административно-хозяйственных работников, которые за последние 5 лет прошли повышение квалификации или профессиональную переподготовку, от общей численности таких работников	человек (процент)	10 (100%)
Численность (удельный вес) педагогических и административно-хозяйственных работников, которые прошли повышение квалификации по применению в образовательном процессе ФГОС, от общей численности таких работников	человек (процент)	10 (100%)
Соотношение «педагогический работник/воспитанник»	человек/человек	10/89

Наличие в Детском саду:	да/нет	
музыкального руководителя		да
инструктора по физической культуре		нет
учителя-логопеда		да
логопеда		нет
учителя-дефектолога		нет
педагога-психолога		нет
<b>Инфраструктура</b>		
Общая площадь помещений, в которых осуществляется образовательная деятельность, в расчете на одного воспитанника	кв. м	10
Площадь помещений для дополнительных видов деятельности воспитанников	кв. м	937
Наличие в Детском саду:	да/нет	
физкультурного зала		да
музыкального зала		да
прогулочных площадок, которые оснащены так, чтобы обеспечить потребность воспитанников в физической активности и игровой деятельности на улице		да

Анализ показателей указывает на то, что Детский сад имеет достаточную инфраструктуру, которая соответствует требованиям СП 2.4.3648-20 «Санитарно-эпидемиологические требования к организациям воспитания и обучения, отдыха и оздоровления детей и молодежи» и позволяет реализовывать образовательные программы в полном объеме в соответствии с ФГОС ДО и ФОП ДО.

Детский сад укомплектован достаточным количеством педагогических и иных работников, которые имеют высокую квалификацию и регулярно проходят повышение квалификации, что обеспечивает результативность образовательной деятельности.

**ДОКУМЕНТ ПОДПИСАН  
ЭЛЕКТРОННОЙ ПОДПИСЬЮ**

**СВЕДЕНИЯ О СЕРТИФИКАТЕ ЭП**

Сертификат 520251343390373548250310750880108285629354443686

Владелец Храмова Наталья Александровна

Действителен с 28.04.2025 по 28.04.2026