

ПРИНЯТ:
Педагогическим советом МБДОУ
Пильнинский детский сад №3 «Буратино»
Протокол № 4 от 12 апреля 2023 г.

УТВЕРЖДЕНО
Заведующий МБДОУ
Пильнинский детский сад №3 «Буратино»
Н.А. Храмова
14 апреля 2023 г.



ОТЧЕТ
о результатах самообследования
Муниципального бюджетного дошкольного образовательного учреждения
Пильнинский детский сад №3 «Буратино»
за 2022 год.

Общие сведения об образовательной организации

Наименование образовательной организации	Муниципальное бюджетное дошкольное образовательное учреждение Пильнинский детский сад № 3 «Буратино» (МБДОУ Пильнинский детский сад №3 «Буратино»)
Руководитель	Храмова Наталья Александровна
Адрес организации	607490, Россия, Нижегородская область, р. п. Пильна, ул. 40 лет Победы, д.3
Телефон	*8 (831 92) 5 16 55
Е - mail	ds3_pln@mail.52go
Адрес сайта	https://3buratino.tvoyasadik.ru
Учредитель	Администрация Пильнинского муниципального округа Нижегородской области. Организация находится в ведомственном подчинении структурного подразделения Администрации района - Управления образования, молодёжной политики и спорта администрации Пильнинского муниципального района Нижегородской области
Лицензия	На право ведения образовательной деятельности, серия 52Л01, №0003406 , регистрационный № 115 от 29.01.2016г.; срок действия лицензии бессрочный
Дата создания	2 ноября 1981г

Муниципальное бюджетное дошкольное образовательное учреждение Пильнинский детский сад № 3 «Буратино» (далее – МБДОУ) расположено в жилом районе поселка вдали от производящих предприятий.

Здание МБДОУ построено по типовому проекту. Общая площадь здания 1212,6 кв.м.

Цель деятельности МБДОУ – осуществление образовательной деятельности по реализации образовательных программ дошкольного образования.

Предметом деятельности МБДОУ является формирование общей культуры, развитие физических, интеллектуальных, нравственных, эстетических и личностных качеств, формирование предпосылок учебной деятельности, сохранение и укрепление здоровья воспитанников.

Пятидневная рабочая неделя, с понедельника по пятницу. Длительность пребывания детей в группах – 10,5 часов. Режим работы групп – с 07.15 до 17. 45час. Выходные дни – суббота, воскресенье, а также нерабочие праздничные дни в соответствии с трудовым законодательством Российской Федерации. Продолжительность рабочего дня, непосредственно предшествующего нерабочему праздничному дню, уменьшается на один час.

Аналитическая часть

I. Оценка образовательной деятельности

Образовательная деятельность в Детском саду организована в соответствии с Федеральным законом от 29.12.2012 № 273-ФЗ «Об образовании в Российской Федерации», ФГОС дошкольного образования. С 01.01.2021 года Детский сад функционирует в соответствии с требованиями СП 2.4.3648-20 «Санитарно-эпидемиологические требования к организациям воспитания и обучения, отдыха и оздоровления детей и молодежи», а с 01.03.2021 — дополнительно с требованиями СанПиН 1.2.3685-21 «Гигиенические нормативы и требования к обеспечению безопасности и (или) безвредности для человека факторов среды обитания».

Образовательная деятельность ведется на основании утвержденной основной образовательной программы дошкольного образования, которая составлена в соответствии с ФГОС дошкольного образования с учетом примерной образовательной программы дошкольного образования, санитарно-эпидемиологическими правилами и нормативами.

Детский сад посещают 130 воспитанник в возрасте от 1,6 до 7 лет. В Детском саду сформировано 7 групп общеразвивающей направленности. Из них:

- группа раннего возраста №1 – 8 детей
- группа раннего возраста №2 – 8 детей
- младшая группа – 18 детей
- средняя группа - 28 детей
- старшая группа - 23 ребенка
- подготовительная к школе группа №1 - 24 ребенка
- подготовительная к школе группа №2 – 21 ребенка

Со 2 июля 2022 года стало возможным проводить массовые мероприятия со смешанными коллективами даже в закрытых помещениях, отменили групповую изоляцию. Также стало необязательно дезинфицировать музыкальный или спортивный зал в конце рабочего дня, игрушки и другое оборудование. Персонал смог работать без масок.

Снятие антиковидных ограничений позволило наблюдать динамику улучшения образовательных достижений воспитанников. Дети стали активнее демонстрировать познавательную активность в деятельности, участвовать в межгрупповых мероприятиях, спокойнее вести на прогулках. Воспитатели отметили, что в летнее время стало проще укладывать детей спать и проводить занятия.

Воспитательная работа

С 01.09.2021 Детский сад реализует рабочую программу воспитания и календарный план воспитательной работы, которые являются частью основной образовательной программы дошкольного образования. Программа воспитания учитывает интересы, потребности воспитанников и их родителей, условия, существующие в дошкольном учреждении, индивидуальные особенности. Она призвана помочь всем участникам образовательных отношений реализовать воспитательный потенциал совместной деятельности, помочь педагогическим работникам МБДОУ реализовать решение таких проблем, как:

- формирование общей культуры личности воспитанников;

-развитие у воспитанников социальных, нравственных, эстетических качеств, направленных на воспитание духовно-нравственных и социокультурных ценностей и принятие правил и норм поведения в интересах человека, семьи, общества.

За 1,5 года реализации программы воспитания родители выражают удовлетворенность воспитательным процессом в Детском саду, что отразилось на результатах анкетирования, проведенного 20.12.2022.

Чтобы выбрать стратегию воспитательной работы, в 2022 году проводился анализ состава семей воспитанников.

Характеристика семей по составу

Состав семьи	Количество семей	Процент от общего количества семей воспитанников
Полная	110	84%
Неполная с матерью	15	12%
Неполная с отцом	4	3%
Оформлено опекунов	1	1%

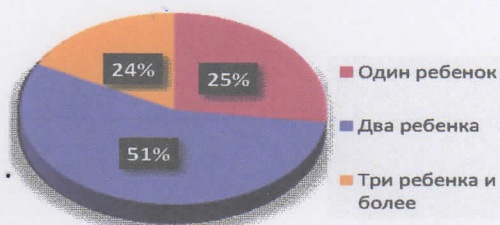
Характеристика семей по количеству детей

Количество детей в семье	Количество семей	Процент от общего количества семей воспитанников
Один ребенок	33	25%
Два ребенка	66	51%
Три ребенка и более	31	24%

Характеристика семей по составу



Характеристика семей по количеству детей



Воспитательная работа строится с учетом индивидуальных особенностей детей, с использованием разнообразных форм и методов, в тесной взаимосвязи воспитателей, специалистов и родителей. Детям из неполных семей уделяется большее внимание в первые месяцы после зачисления в Детский сад.

Дополнительное образование

В детском саду в 2022 году дополнительные общеразвивающие программы реализовывались в форме сетевого взаимодействия по двум направлениям: физкультурно-оздоровительному и техническому.

Направленность/наименование программы	Форма организации	Возраст	Год, количество воспитанников	
			2021	2022
Робототехника	Кружок	6-7 лет	15	15
Физкультурно-оздоровительная	Растишка	5-7 лет	30	30

Вывод: все нормативные локальные акты в части содержания, организации образовательного процесса в детском саду имеются в наличии. Все возрастные группы укомплектованы полностью. В 2021/22 учебном году в детском саду организованы дополнительные образовательные услуги – по техническому и физкультурно-оздоровительному развитию детей. Образовательная деятельность в ДОО в течение отчетного периода осуществлялась в соответствии с требованиями действующего законодательства.

II. Оценка системы управления организации

Управление Детским садом осуществляется в соответствии с действующим законодательством и уставом Детского сада.

Управление Детским садом строится на принципах единоначалия и коллегиальности. Коллегиальными органами управления являются: управляющий совет, педагогический совет, общее собрание работников. Единоличным исполнительным органом является руководитель — заведующий.

Органы управления, действующие в Детском саду

Наименование органа	Функции
Заведующий	Контролирует работу и обеспечивает эффективное взаимодействие структурных подразделений организации, утверждает штатное расписание, отчетные документы организации, осуществляет общее руководство Детским садом
Управляющий совет	Рассматривает вопросы: <ul style="list-style-type: none"> • развития образовательной организации; • финансово-хозяйственной деятельности; • материально-технического обеспечения
Педагогический совет	Осуществляет текущее руководство образовательной деятельностью Детского сада, в том числе рассматривает

	<p>вопросы:</p> <ul style="list-style-type: none"> • развития образовательных услуг; • регламентации образовательных отношений; • разработки образовательных программ; • выбора учебников, учебных пособий, средств обучения и воспитания; • материально-технического обеспечения образовательного процесса; • аттестации, повышении квалификации педагогических работников; • координации деятельности методических объединений
<p>Общее собрание работников</p>	<p>Реализует право работников участвовать в управлении образовательной организацией, в том числе:</p> <ul style="list-style-type: none"> • участвовать в разработке и принятии коллективного договора, Правил трудового распорядка, изменений и дополнений к ним; • принимать локальные акты, которые регламентируют деятельность образовательной организации и связаны с правами и обязанностями работников; • разрешать конфликтные ситуации между работниками и администрацией образовательной организации; • вносить предложения по корректировке плана мероприятий организации, совершенствованию ее работы и развитию материальной базы

Структура и система управления соответствуют специфике деятельности Детского сада.

С 2022 году детский сад ведет работу по внедрению электронного документооборота в систему управления организацией. Стоит отметить, что стало проще работать с документацией, в том числе систематизировать ее и отслеживать сроки исполнения и хранения документов. В ДОУ функционирует Первичная профсоюзная организация

Вывод: Структура и механизм управления дошкольным учреждением определяет его стабильное функционирование. Управление детским садом осуществляется на основе сочетания принципов единоначалия и коллегиальности на аналитическом уровне.

III. Оценка содержания и качества подготовки обучающихся

Уровень развития детей анализируется по итогам педагогической диагностики. Формы проведения диагностики:

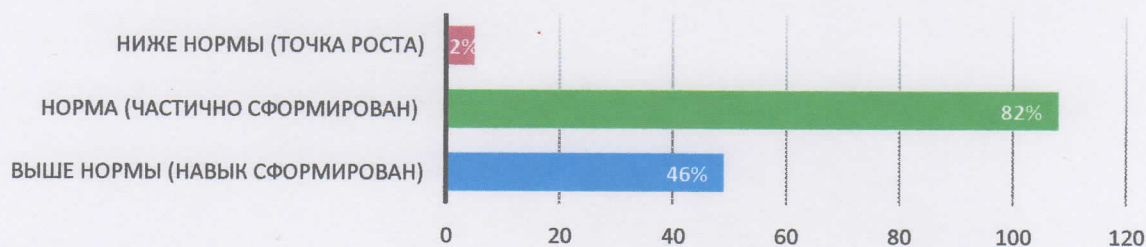
- диагностические занятия (по каждому разделу программы);
- диагностические срезы;
- наблюдения, итоговые занятия.

Разработаны диагностические карты освоения основной образовательной программы дошкольного образования Детского сада (ООП Детского сада) в каждой возрастной группе.

Карты включают анализ уровня развития воспитанников в рамках целевых ориентиров дошкольного образования и качества освоения образовательных областей. Так, результаты качества освоения ООП Детского сада на конец 2022 года выглядят следующим образом:

Уровень развития воспитанников в рамках целевых ориентиров	Выше нормы		Норма		Ниже нормы		Итого	
	Кол-во	%	Кол-во	%	Кол-во	%	Кол-во	% воспитанников в пределе нормы
Качество освоения образовательных областей	46	35%	82	63%	2	2%	130	98%

Результаты освоения ООП МБДОУ на конец 2022 г.



В июне 2022 года педагоги Детского сада проводили обследование воспитанников подготовительной группы на предмет оценки сформированности предпосылок к учебной деятельности в количестве 43 человек. Задания позволили оценить уровень сформированности предпосылок к учебной деятельности: возможность работать в соответствии с фронтальной инструкцией (удержание алгоритма деятельности), умение самостоятельно действовать по образцу и осуществлять контроль, обладать определенным уровнем работоспособности, а также вовремя остановиться в выполнении того или иного задания и переключиться на выполнение следующего, возможностей распределения и переключения внимания, работоспособности, темпа, целенаправленности деятельности и самоконтроля.

Результаты педагогического анализа показывают преобладание детей с высоким и средним уровнями развития при прогрессирующей динамике на конец учебного года, что говорит о результативности образовательной деятельности в Детском саду.

В 2022 году в рамках патриотического воспитания осуществлялась работа по формированию представлений о государственной символике РФ: изучение государственных символов: герба, флага и гимна РФ. Деятельность была направлена на формирование у дошкольников ответственного отношения к государственным символам страны. В рамках работы по формированию представлений о государственной символике у детей были запланированы и реализованы следующие мероприятия:

- тематические занятия по изучению государственных символов в возрастных группах;
- познавательные беседы с учетом возрастных особенностей детей («Хотим быть сильными, смелыми», «Они защищали нашу Родину», «Рода войск», «Наши защитники», «За-

щитники Отечества» и т. д., рассматривание иллюстраций по теме, чтение художественной литературы и т.д.)

- музыкально-спортивные мероприятия, приуроченные к празднованию памятных дат страны («День Российского флага», «День защитника Отечества» и др.) В группах оформлены тематические уголки «Государственные символы России»

Детский сад скорректировал ООП* ДО с целью включения тематических мероприятий по изучению государственных символов в рамках всех образовательных областей.

Образовательная область	Формы работы	Что должен усвоить воспитанник
Познавательное развитие	Игровая деятельность Театрализованная деятельность	Получить информацию об окружающем мире, малой родине, Отечестве, социокультурных ценностях нашего народа, отечественных традициях и праздниках, госсимволах, олицетворяющих Родину
Социально-коммуникативное развитие	Чтение стихов о Родине, флаге и т.д.	Усвоить нормы и ценности, принятые в обществе, включая моральные и нравственные. Сформировать чувство принадлежности к своей семье, сообществу детей и взрослых
Речевое развитие		Познакомиться с книжной культурой, детской литературой. Расширить представления о госсимволах страны и ее истории
Художественно-эстетическое развитие	Творческие формы – рисование, лепка, художественное слово, конструирование и др.	Научиться ассоциативно связывать госсимволы с важными историческими событиями страны
Физическое развитие	Спортивные мероприятия	Научиться использовать госсимволы в спортивных мероприятиях, узнать, для чего это нужно

Деятельность педагогического коллектива по патриотическому воспитанию и изучению госсимволов дошкольниками осуществляется в соответствии с поставленными целью и задачами на удовлетворительном уровне. Все запланированные мероприятия реализованы в полном объеме.

Воспитательная работа в 2022 году осуществлялась в соответствии с рабочей программой воспитания и календарным планом воспитательной работы. Виды и формы организации совместной воспитательной деятельности педагогов, детей и их родителей разнообразны:

- коллективные мероприятия;
- тематические досуги;
- выставки;
- акции;

Участие воспитанников в конкурсах различного уровня в 2022 году

на муниципальном уровне	
Легкоатлетический кросс «Золотая осень», в рамках всероссийского Дня бега «Кросс нации-2022»	
Летний фестиваль ВФСК ГТО среди обучающихся образовательных организаций воспитанников детских садов	
конкурс детского изобразительного творчества «ЭкоЭнергия»	
конкурс чтецов среди детей дошкольного возраста «Детство – это свет и радость».	
конкурса детского пейзажного рисунка «Пейзажи родного края»	
конкурс православной культуры и творчества «Пасхальная радость»	
спортивный фестиваль среди детских садов «Мальшиада»-22.	
Конкурс на лучшую поделку из вторичного сырья, номинация «Эколята – дошколята за отдельный сбор отходов и повторное использование материалов»	
Фестиваль художественного творчества «Свет рождественской звезды»	
«Пасха Красная»	
на региональном уровне	
спортивный фестиваль среди детских садов «Мальшиада»-22.	
«Пасха Красная»	
на уровне Российской Федерации	
Всероссийского «Дня Эколят»	

Вывод: образовательный процесс в детском саду организован в соответствии с требованиями, предъявляемыми ФГОС ДО, и направлен на сохранение и укрепление здоровья воспитанников, предоставление равных возможностей для полноценного развития каждого ребенка.

IV. Оценка организации учебного процесса (воспитательно-образовательного процесса)

В основе образовательного процесса в Детском саду лежит взаимодействие педагогических работников, администрации и родителей. Основными участниками образовательного процесса являются дети, родители, педагоги.

Основные форма организации образовательного процесса:

- совместная деятельность педагогического работника и воспитанников в рамках организованной образовательной деятельности по освоению основной общеобразовательной программы;
- самостоятельная деятельность воспитанников под наблюдением педагогического работника.

Занятия в рамках образовательной деятельности ведутся по подгруппам. Продолжительность занятий соответствует СанПиН 1.2.3685-21 и составляет:

- в группах с детьми от 1,5 до 3 лет — до 10 мин;
- в группах с детьми от 3 до 4 лет — до 15 мин;
- в группах с детьми от 4 до 5 лет — до 20 мин;
- в группах с детьми от 5 до 6 лет — до 25 мин;
- в группах с детьми от 6 до 7 лет — до 30 мин.

Между занятиями в рамках образовательной деятельности предусмотрены перерывы продолжительностью не менее 10 минут.

Основной формой занятия является игра. Образовательная деятельность с детьми строится с учётом индивидуальных особенностей детей и их способностей. Выявление и развитие способностей воспитанников осуществляется в любых формах образовательного процесса.

Чтобы не допустить распространения коронавирусной инфекции, администрация Детского сада в 2022 году продолжила соблюдать ограничительные и профилактические меры в соответствии с СанПиН 1.2.3685-21

- ежедневный усиленный фильтр воспитанников и работников — термометрию с помощью бесконтактных термометров и опрос на наличие признаков инфекционных заболеваний. Лица с признаками инфекционных заболеваний изолируются, а Детский сад уведомляет территориальный орган Роспотребнадзора;
- еженедельную генеральную уборку с применением дезинфицирующих средств, разведенных в концентрациях по вирусному режиму;
- дезинфекцию посуды, столовых приборов после каждого использования;
- использование бактерицидных установок в групповых комнатах;
- частое проветривание групповых комнат в отсутствие воспитанников;
- проведение всех занятий в помещениях групповой ячейки или на открытом воздухе отдельно от других групп;
- требование о заключении врача об отсутствии медицинских противопоказаний для пребывания в детском саду ребенка, который переболел или контактировал с больным COVID-19.

В течение года проводилась систематическая работа, направленная на сохранение и укрепление физического, психического и эмоционального здоровья детей, по профилактике нарушений осанки и плоскостопия у детей. Педагоги Детского сада ежегодно при организации образовательного процесса учитывают уровень здоровья детей и строят образовательную деятельность с учетом здоровья и индивидуальных особенностей детей.

Работа педагогов по укреплению и сохранению здоровья детей проходила через разнообразные формы: - совместные спортивные праздники и развлечения; - информация в родительских уголках по теме оздоровления и укрепления здоровья детей. Результаты физкультурно-оздоровительной работы, отчеты о роли родителей в создании эффективной системы оздоровительной работы с детьми освещались на родительских собраниях, педагогических советах.

Вывод: воспитательно-образовательный процесс в детском саду строится с учетом требований санитарно-гигиенического режима в дошкольных учреждениях. Выполнение детьми программы осуществляется на хорошем уровне. Годовые задачи реализованы в полном объеме. В детском саду систематически организуются и проводятся различные тематические мероприятия. Содержание воспитательно-образовательной работы соответствует требованиям социального заказа (родителей), обеспечивает развитие детей за

счет использования образовательной программы. Организация педагогического процесса отмечается гибкостью, ориентированностью на возрастные и индивидуальные особенности детей, что позволяет осуществить личностно-ориентированный подход к детям.

V. Оценка качества кадрового обеспечения

МБДОУ всего работают 26 сотрудников. Педагогический коллектив МБДОУ насчитывает 11 педагогов и специалистов, из них:

Старший воспитатель – 1

Воспитатели – 8

Специалисты:

- учитель-логопед -1;

- педагог-психолог – 1;

На данный момент 2 педагога проходят обучение в ВУЗах .

За 2022 год 5 педагогических работников прошли аттестацию и получили первую квалификационную категорию. В 2022 году курсы повышения квалификации прошли 2 педагога.

Характеристика педагогических кадров:

Стаж педагогических работников

Наименование показателей	Число полных лет по состоянию на 1 января 2022года									
	молоче 25 лет	25-29	30-34	35-39	40-44	45-49	50-54	55-59	60-64	65 и более
Численность педагогических работников	2	4		1	1	1	1		1	
в том числе:										
воспитатели	2	3			1	1			1	
учителя-логопеды							1			
педагог-психологи		1								
Старший воспитатель				1						

Наименование показателей	Все работнико в	в том числе имеют общий стаж работы, лет						из общей численности работников	в том числе имеют педагогический стаж работы, лет					
		до 3	от 3 до 5	от 5 до 10	от 10 до 15	от 15 до 20	20 и более		до 3	от 3 до 5	от 5 до 10	от 10 до 15	от 15 до 20	20 и более
Численность педагогических работников – всего	11	1	1	4	1	0	4	11	4	1	1	1	2	2

Образование педагогических работников

Образование.	Количественный состав	Процентное отношение
Высшее	6	55%
Средне - специальное	5	45%

Квалификация педагогических работников

Звания и категории.	Количественный состав.	Процентное отношение.
Высшая категория	1	9%
1 категория	8	73%
Соответствие занимаемой должности	0	0%
без категории	2	18%



В 2022 году педагоги Детского сада приняли участие:

на муниципальном уровне	
Летний фестиваль ВФСК ГТО среди взрослого населения	Команда педагогов МБДОУ
Конкурс «Лучшая РППС по физическому развитию в ДОО»	Чарыгина Е.А. Уварова Д.А.
конкурс «Воспитатель года – 2022»	Тиханова Ю.В.
Конкурс «Сударыня масленица»	Команда педагогов МБДОУ
на региональном уровне	
Конкурс "Лучшая организация работы по профилактике детского дорожно - транспортного травматизма"	Чарыгина Е.А. Тиханова Ю.В.
Региональный этапа X Всероссийского конкурса «Воспитатели России»	Чарыгина Е.А.

на уровне Российской Федерации	
Конкурс лучших управленческих практик субъектов Российской Федерации и муниципальных образований, реализуемых в рамках Десятилетия детства	Команда педагогов МБДОУ

Педагоги постоянно повышают свой профессиональный уровень, эффективно участвуют в работе методических объединений, знакомятся с опытом работы своих коллег и других дошкольных учреждений, а также саморазвиваются. Все это в комплексе дает хороший результат в организации педагогической деятельности и улучшении качества образования.

Вывод: в детском саду созданы кадровые условия, обеспечивающие качественную реализацию образовательной программы в соответствии с требованиями обновления дошкольного образования. В учреждении созданы условия для непрерывного профессионального развития педагогических работников через систему методических мероприятий в детском саду.

VI. Оценка учебно-методического и библиотечно-информационного обеспечения

В Детском саду библиотека является составной частью методической службы. Библиотечный фонд располагается в методическом кабинете, кабинетах специалистов, группах детского сада. Библиотечный фонд представлен методической литературой по всем образовательным областям основной общеобразовательной программы, детской художественной литературой, периодическими изданиями, а также другими информационными ресурсами на различных электронных носителях. В каждой возрастной группе имеется банк необходимых учебно-методических пособий, рекомендованных для планирования воспитательно-образовательной работы в соответствии с обязательной частью ООП.

Оборудование и оснащение методического кабинета достаточно для реализации образовательных программ. В методическом кабинете созданы условия для возможности организации совместной деятельности педагогов. Кабинет достаточно оснащен техническим и компьютерным оборудованием. Программное обеспечение — позволяет работать с текстовыми редакторами, интернет-ресурсами, фото-, видеоматериалами, графическими редакторами.

Вывод: в детском саду учебно-методическое и информационное обеспечение достаточное для организации образовательной деятельности и эффективной реализации образовательных программ.

VII. Оценка материально-технической базы

В МБДОУ сформирована материально-техническая база для реализации образовательных программ, жизнеобеспечения и развития детей.

В детском саду оборудованы помещения:

- групповые помещения – 7;
- кабинет заведующего – 1;
- методический кабинет – 1;
- музыкально-физкультурный зал – 1;
- пищеблок – 1;
- прачечная – 1;
- медицинский кабинет – 1;
- логопедический кабинет - 1;

- сенсорная комната- 1.

При создании предметно-развивающей среды воспитатели учитывают возрастные, индивидуальные особенности детей своей группы. Оборудованы групповые комнаты, включающие игровую, познавательную, обеденную зоны.

В 2022 году было приобретено уличное оборудование:

- Качалка балансир
- Качели одинарные
- Карусель
- Горка
- Баскетбольная стойка
- Рукоход
- Шведская стенка с турником
- Турник с гимнастическими стойками
- Лавочка

В 2022 году для реализации основной образовательной программы ДОО были приобретены:

- Мягкие блоки «Элтик»
- Конструктор «Мой большой мир»
- Набор Животные
- Набор Lego Education «планета STEAM»
- Комплект с трубками Duplo
- Моя первая история. Базовый набор.
- Программно-методический комплекс по робототехнике «ТехноФантазеры»
- Комплект игр для творчества и конструирования GIGO
- Юный инженер 2 строитель
- Юный инженер – волшебные шестерни 2 Junior-Magic Gears
- Роботы
- Юный инженер-Сумасшедшие создания
- Юный инженер. Транспортные средства
- Юный инженер. Мини зоопарк
- Доска для конструирования. Jumbo base grid
- Игровой стол
- Набор стульев
- Конструктор детский «Гигантский набор»

Ежегодно в здании проводится косметический ремонт (покраска панелей, плинтусов в группах и раздевалках, а также лестничных пролетах и служебных помещений). В 2022 году были заменены канализационные трубы.

Необходим ремонт кровли крыши, замена линолеума в раздевалках и группах, установка 3 тентовых навесов, замена электропроводки.

Вывод: Материально-техническое состояние Детского сада и территории соответствует действующим санитарным требованиям к устройству, содержанию и организации режима работы в дошкольных организациях, правилам пожарной безопасности, требованиям охраны труда. На должном уровне обеспечены питание и охрана здоровья детей.

VIII. Оценка функционирования внутренней системы оценки качества образования

В Детском саду утверждено положение о внутренней системе оценки качества образования от 26.08.2020. Мониторинг качества образовательной деятельности в 2022 году показал хорошую работу педагогического коллектива по всем показателям.

Состояние здоровья и физического развития воспитанников удовлетворительные. 89 процентов детей успешно освоили образовательную программу дошкольного образования в своей возрастной группе. Воспитанники подготовительных групп показали хорошие показатели готовности к школьному обучению.

Состояние здоровья и физического развития воспитанников удовлетворительные. 98 процентов детей успешно освоили образовательную программу дошкольного образования в своей возрастной группе. Воспитанники подготовительных групп показали высокие показатели готовности к школьному обучению. В течение года воспитанники Детского сада успешно участвовали в конкурсах и мероприятиях различного уровня.

В период с 12.12.2022 по 20.12.2022 проводилось анкетирование 111 родителей, получены следующие результаты:

- доля получателей услуг, положительно оценивающих доброжелательность и вежливость работников организации, — 94 %;
- доля получателей услуг, удовлетворенных компетентностью работников организации, — 80 %;
- доля получателей услуг, удовлетворенных материально-техническим обеспечением организации, — 79 %;
- доля получателей услуг, удовлетворенных качеством предоставляемых образовательных услуг, — 91 %;
- доля получателей услуг, которые готовы рекомендовать организацию родственникам и знакомым, — 98 %.

Анкетирование родителей показало высокую степень удовлетворенности качеством предоставляемых услуг.

Результаты анализа показателей деятельности организации

Данные приведены по состоянию на 30.12.2022.

Показатели	Единица измерения	Количество
Образовательная деятельность		
Общее количество воспитанников, которые обучаются по программе дошкольного образования в том числе обучающиеся:	человек	130
в режиме полного дня (8–12 часов)		130
в режиме кратковременного пребывания (3–5 часов)		0
в семейной дошкольной группе		0
по форме семейного образования с психолого-педагогическим сопровождением, которое организует детский сад		0
Общее количество воспитанников в возрасте до трех лет	человек	18
Общее количество воспитанников в возрасте от трех до восьми лет	человек	112
Количество (удельный вес) детей от общей численности воспитанников, которые получают услуги присмотра и ухода, в том числе в группах:	человек (процент)	
8—12-часового пребывания		130 (100%)
12—14-часового пребывания		0 (0%)
круглосуточного пребывания		0 (0%)
Численность (удельный вес) воспитанников с ОВЗ от общей численности воспитанников, которые получают услуги:	человек (процент)	
по коррекции недостатков физического, психического развития		0 (0%)
обучению по образовательной программе дошкольного образования		2 (1.5%)
присмотру и уходу		0 (0%)
Средний показатель пропущенных по болезни дней на одного воспитанника	день	35
Общая численность педработников, в том числе количество педработников:	человек	11
с высшим образованием		6
высшим образованием педагогической направленности (профиля)		6
средним профессиональным образованием		5

средним профессиональным образованием педагогической направленности (профиля)		0
Количество (удельный вес численности) педагогических работников, которым по результатам аттестации присвоена квалификационная категория, в общей численности педагогических работников, в том числе:	человек (процент)	9 (82%)
с высшей		1 (9%)
первой		8 (73%)
Количество (удельный вес численности) педагогических работников в общей численности педагогических работников, педагогический стаж работы которых составляет:	человек (процент)	
до 5 лет		5 (45%)
больше 30 лет		2 (18%)
Количество (удельный вес численности) педагогических работников в общей численности педагогических работников в возрасте:	человек (процент)	
до 30 лет		6 (55%)
от 55 лет		1 (9%)
Численность (удельный вес) педагогических и административно-хозяйственных работников, которые за последние 5 лет прошли повышение квалификации или профессиональную переподготовку, от общей численности таких работников	человек (процент)	11(90.9%)
Численность (удельный вес) педагогических и административно-хозяйственных работников, которые прошли повышение квалификации по применению в образовательном процессе ФГОС, от общей численности таких работников	человек (процент)	11(90.9%)
Соотношение «педагогический работник/воспитанник»	человек/человек	11/130
Наличие в детском саду:	да/нет	
музыкального руководителя		нет
инструктора по физической культуре		да
учителя-логопеда		да
логопеда		нет
учителя-дефектолога		нет
педагога-психолога		да
Инфраструктура		
Общая площадь помещений, в которых осуществляется	кв. м	10

образовательная деятельность, в расчете на одного воспитанника		
Площадь помещений для дополнительных видов деятельности воспитанников	кв. м	975
Наличие в детском саду:	да/нет	
физкультурного зала		да
музыкального зала		да
прогулочных площадок, которые оснащены так, чтобы обеспечить потребность воспитанников в физической активности и игровой деятельности на улице		да

Анализ показателей указывает на то, что Детский сад имеет достаточную инфраструктуру, которая соответствует требованиям СП 2.4.3648-20 «Санитарно-эпидемиологические требования к организациям воспитания и обучения, отдыха и оздоровления детей и молодежи» и позволяет реализовывать образовательные программы в полном объеме в соответствии с ФГОС ДО.

Детский сад укомплектован достаточным количеством педагогических и иных работников, которые имеют высокую квалификацию и регулярно проходят повышение квалификации, что обеспечивает результативность образовательной деятельности.

**ДОКУМЕНТ ПОДПИСАН
ЭЛЕКТРОННОЙ ПОДПИСЬЮ**

СВЕДЕНИЯ О СЕРТИФИКАТЕ ЭП

Сертификат 701031612826891639560652498134944806191634741012

Владелец Храмова Наталья Александровна

Действителен с 16.09.2024 по 16.09.2025